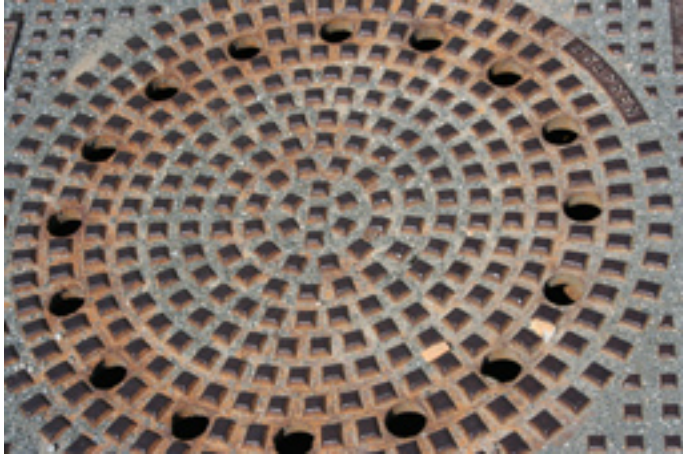


Sank Anna-Kapelle Passau









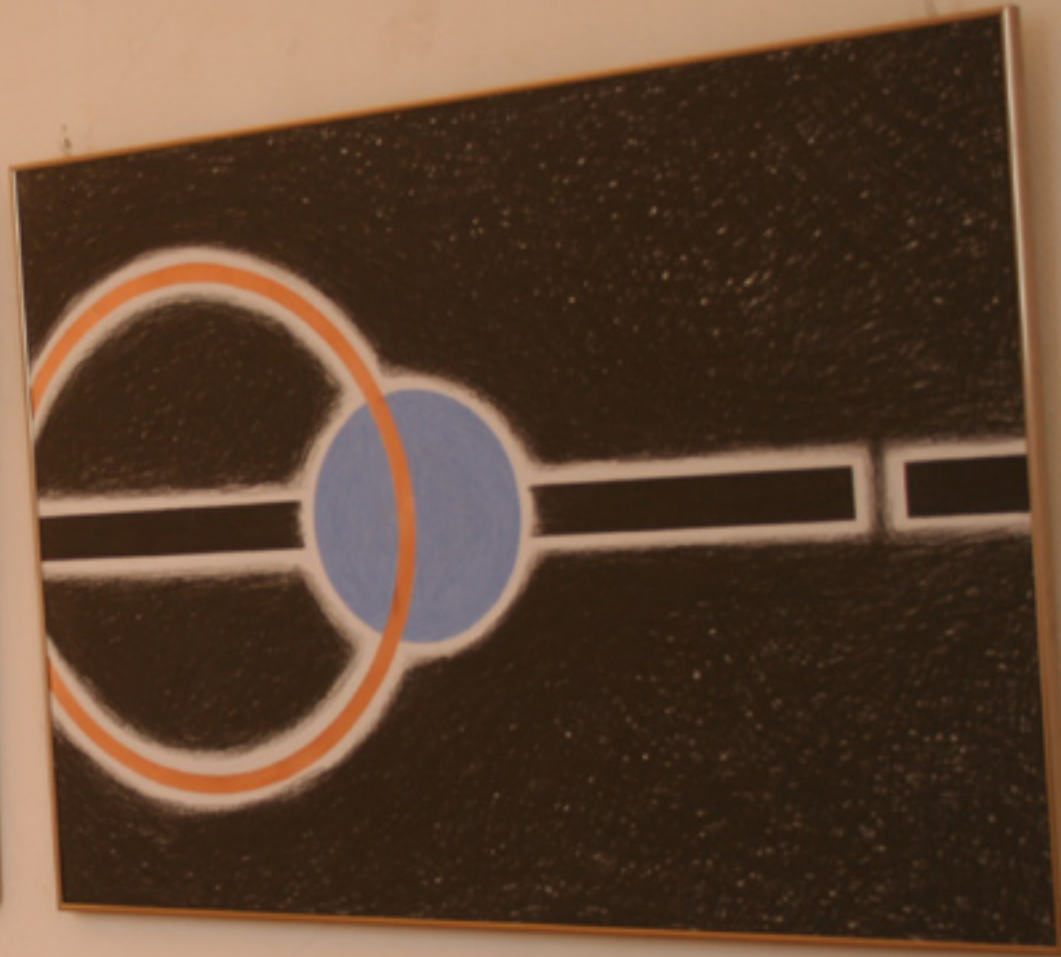
















Velice vážené dámy a velice vážení pánové,

naším hostem je umělec, jehož domovské město k nám leží blíže než Mnichov nebo Norimberk. Václav Fiala přichází ze západočeského města Klatovy, které spolu se Salcburkem, Lincem, Budějovicemi, Řeznem a Landshutem leží ve společném okruhu. To musíme mít na paměti. Každodenní geografie našich sousedství je stále ještě – téměř 20 let po otevření železné opony – poněkud deformovaná, takže nám připadají vzdálenější různá místa, která nám ve skutečnosti jsou velmi blízká. Ve Fialově horizontu je Pasov již dlouho blízké cílové místo.

Jestliže některý umělec z České republiky oběma rukama uchopil příležitosti, které v jeho zemi vytvořila Sametová revoluce, pak je to sochař Václav Fiala. Po dvacet let zněla neoficiální hymna Československa „Bratříčku, zavírej vrátka!“ Václav Fiala byl mezi těmi, kdo vrátka doširoka otevřeli k rozhlédnutí se po světě a pro hosty ze sousední země.

Za první setkání s Fialou děkuji Hubertovi Huberovi. Hubert Huber v září 2002 zorganizoval pro pasovský umělecký spolek návštěvu v Klatovech. Přijali nás Václav Fiala a manželská dvojice fotografů Anna a Karel Kocourkovi v tankovém hangáru F, který Fiala zakoupil a zprovoznil jako svůj ateliér. Svou vzpomínku na tento mimořádně podnětný a družný den si hýčká pod hlavičkou „Snídaně: Becherovka“. Byli jsme přijati velmi pohostinně a velkoryse, hoštění, celý den o nás pečovali v Klatovech a provázeli nás po galerii Klenová.

Ty dvě ruce, které uchopily příležitosti nového světa, který se zvětšil a otevřel, ty jsme zobrazili na titulní stránce nejnovějšího vydání Passauer Kunst Blätter. Ruce drží žulovou sošku, která mi připadá pro Fialovo nazírání na svět symbolická; interpretuji ji takto: Když přijde čas, ohneme i kameny – a chceme se z toho radovat. Teprve před několika málo dny jsem se dověděl, že tato stuha má vlastní historii v souvislosti s revolucí a restaurací českého státu. O tom nám zítra bude referovat Dr. Winfried Helm, ředitel Granitzentru v Hauzenbergu.

Václav Fiala vystavoval v Pasově již dvakrát: 2001 v Produzent Gallerii v Bräugasse; 2002 o několik domů dál v Museum moderního umění nadace Wörlen. Od té doby se již dopracoval toho, že se stal známý po celé Evropě. Jsem potěšen, že přesto je stále ještě připraven pocítit výstavou své publikum, své příznivkyne a příznivce v Pasově.

Tato výstava Kunstvereinu představuje polovinu dvojevýstavy. Zde ukazujeme především díla ze dřeva a v Granitzentru Bayerischer Wald v Hauzenbergu se zítra pro veřejnost otevře druhá polovina, která se zabývá pracemi z kamene.

Tato spolupráce s jinými institucemi, zprostředkujícími přístup k umění, je pro nás velmi cenná – ať již jde o Begegnungshaus spectrum Kirche na Maria-Hilf-Strasse, o Museum moderního umění ve Starém městě Pasov, anebo o Kunstverein v Horním Rakousku, galerie v Dolním Bavorsku nebo právě Granitzentrum.

Granitzentrum s uhlově černým výstavním prostorem klade na vystavujícího umělce zcela jiné požadavky než kaple sv. Anny. Zítra večer při zahájení výstavy v Hauzenbergu se můžete přesvědčit, že se Fiala vyrovnal s oběma místy. Prokázal již opakovaně, např. v gotickém kostele sv. Bartoloměje v Chebu, že si prostorů vyvolávajících napětí zná vážit a že je svými díly dovede přimět k dialogu.

Dietmar Klinger ve svém textu v Passauer Kunst Blätter, upozorňujícím na tuto výstavu, slovy:

„S citem a rozvahou reaguje Fiala na konkrétní okolí, do něhož svými objekty vstupuje. Svou zálibu v jednoduchých, monumentálních tvarech a nadživotním měřítku úspěšně uplatňuje i při koncipování moderních pomníků. ... Soustředí se na práce na pomezí sochařství a architektury. Často buduje objekty s vlastním vnitřním prostorem, skulptury do kterých se dá vsoupit anebo architektonické objekty pro již stávající architekturu. ... Fialovy sochy, které si většinou vystačí bez podstavce a stojí rovnou na zemi, působí na pozorovatele překvapivě jasně a silně – téměř urozeně.“

Nakonec hovoří Klinger o samotné výstavě v kapli sv. Anny:

„Na základě mnohočetných náboženských i kulturně-historických vztahů ... evokují jeho práce často atmosféru hlubokého rozjímání a spirituality. Zda a jak právě na tento trend naváže i výstava v pozdně gotickém výstavním prostoru pasovského Kunstvereinu v kapli sv. Anny, lze očekávat s napětím.“

S výstavními prostory Uměleckého sdružení není jednoduché se vyrovnat. Mnoho umělkyní a umělců se zajímá o výstavní možnost právě kvůli jejímu atraktivnímu výstavnímu sálu – ale ne všichni, kterým nabídneme termín, se pak dovedou s těmi prostorami vyrovnat. Ono

právě nestačí naplnit stěny a prostory díly, jaká jsou právě „na skladě“.

Kaple sv. Anny se svými vysokými a až hluboko dolů sahajícími okny a se stropními malbami, ale především křídla křížové cesty, kladou na umělce vysoké nároky. Václav Fiala tuto výzvu přijal a zvládl. Jeho díla jsou v niterné korespondenci s historickými prostory, s jejich proporcemi, osami souhybů a optickými rovinami. Jejich vnímání je určováno místem a místo je výtvarnými díly nově definováno.

Václav Fiala je vyškolený grafik, sochařství se začal věnovat až později. Na některých jeho dílech, která lze přičíst konkrétnímu umění, ještě je možné vystopovat tuto původní odbornost. Fialu však vyznamenává především jeho ovládnutí materiálu, ať již je to přírodní kámen, ocel nebo dřevo. Odvážně zvládá velké dimenze, ale není to sebeuspokojující gigantismus. Jeho díla stojí v historických prostorách nebo na veřejných prostranstvích sebevědomě, nikdy však nedominují, ale vytvářejí dialog prostoru a formy, místa a hmoty.

Na závěr své laudatio bych na jedno takové dílo chtěl vzpomínout: Na „Krytal“, sytě růžově oranžový, který v zimě 2001 Fiala vytvořil ze dřeva na jedné výšině nedaleko Wegescheidu v rámci okresního projektu „Gipfelkunst-kunstgipfel“. Také to byla partnerská práce, protože „Krytal“ korespondoval se skulpturou „Erllkönig“, kterou rakouský sochař Michael Lauss umístil na dohled a ve stejné barvě.

Velmi by mne těšilo, kdyby Pasov jednou stejně jako Graz, Klatovy či jiná města, měl ve svých veřejných prostranstvích dílo Václava Fialy, jako dokument jeho funkce otevřených dveří do jižních a západních Čech.

Jsou umělci, kteří nadávají a lamentují, že země, město, kulturní společenství pro ně nic nedělají. Václav Fiala – a v tom je cele reprezentantem nastupující generace Visegradských států po roce 1989 – je sám aktivní, vytváří a pěstuje pojítka, nabízí pohostinství a je spolehlivý a výkonný partner projektů. Přejí mu další, vzrůstající úspěch na jeho umělecké dráze. Od něho získáme krásná, impresivní a silně oslovující díla v Klatovech, v Pasově a jistě i na mnoha dalších místech v Evropě.

Dr. Martin Ortmeier

8. května 2008, Kaple sv. Anny, Kunstverein, Pasov

Sehr geehrte Damen und Herren,

wir haben einen Künstler zu Gast, dessen Heimatstadt uns näher liegt als München oder Nürnberg. Václav Fiala kommt aus der westböhmischen Stadt Klattau, die mit Salzburg, Linz, Budweis, Regensburg und Landshut auf einem gemeinsam Umkreis liegt. Das müssen wir uns in Erinnerung rufen. Unsere Alltagsgeographie der Nachbarschaften ist noch immer etwas deformiert, fast 20 Jahre nach der Öffnung des Eisernen Vorhangs, so dass uns Orte fernher erscheinen, die uns in Wirklichkeit sehr nahe sind. In Fialas Horizont ist Passau seit langem ein nahes Ziel.

Wenn ein Künstler der Tschechischen Republik die Chancen mit beiden Händen ergriffen hat, die sich in seinem Land aus der Smetaná Revoluz, der sanften Revolution, ergeben haben, dann ist dies der Bildhauer Václav Fiala.

Zwanzig Jahre hieß die inoffizielle Nationalhymne der Tschechoslowakei *Bratři a sestry*, Brüderchen, mach die Tür zu!; Václav Fiala war unter den ersten, die ein anderes Lied angestimmt haben, die ihre Türen ganz weit aufgemacht haben für einen Blick in die Welt und für Gäste aus dem Nachbarland.

Ich verdanke Hubert Huber eine erste Begegnung mit Fiala. Hubert Huber hat für den Kunstverein im September 2002 eine Atelierfahrt nach Klattau organisiert. Empfangen wurden wir von Václav Fiala und dem Photographenehepaar Anna und Karel Kocourkovi im Panzerhangár F, den sich Fiala als Atelier gekauft und instandgesetzt hat.

Meine Erinnerung an diesen äußerst anregenden und geselligen Tag pflege ich unter der Überschrift „Becherovka-Frühstück“. Wir wurden sehr gastlich und großzügig empfangen, wir wurden bewirtet, einen ganzen Tag betreut und in Klattau und in der Galerie Klenova herumgeführt.

Die zwei Hände, die 1992 die Chancen einer neuen, einer größer und offener gewordenen Welt ergriffen haben, haben wir auf der Titelseite unserer jüngsten Ausgabe der Passauer Kunst Blätter abgebildet. Die Hände halten eine Kleinskulptur aus Granit, die mir symbolisch erscheint für die Weltanschauung Fialas; ich interpretiere sie so: Wenn es an der Zeit ist, dann biegen wir Steine – und wir wollen Freude daran haben. Erst vor wenigen Tagen habe ich erfahren, dass dieses Band eine eigene Geschichte parallel zu Revolution und Restauration in Tschechien hat. Dr. Winfried Helm, der Direktor des Granitzentrums Hauzenberg, wird morgen darüber berichten.

Václav Fiala hat schon zwei Mal in Passau ausgestellt: 2001 in der Galerie der Produzenten in der Bräugasse, 2002 ein paar Häuser weiter im Museum Moderner Kunst der Stiftung Wör-

len. Fiala hat sich seitdem einen Ruf in ganz Europa erarbeitet. Es freut mich, dass er aber immer noch bereit ist, sein Publikum, seine Verehrerinnen und Verehrer in Passau mit einer Ausstellung zu beehren.

Diese Ausstellung des Kunstvereins ist die eine Hälfte einer Doppelausstellung. Hier zeigen wir vor allem Werke in Holz, außerdem zweidimensionale Arbeiten, das Granitzentrum Bayerischer Wald in Hauzenberg wird morgen die andere Hälfte für die Öffentlichkeit freigeben, die sich mit den Werken aus Naturstein befasst.

Diese Zusammenarbeit mit anderen Institutionen der Kunstvermittlung ist uns sehr viel wert, sei es das Begegnungshaus spectrumKIRCHE auf Maria Hilf, sei es das Museum Moderner Kunst in Passaus Altstadt, seien es Kunst- und Künstlervereine in Oberösterreich, Galerien in Niederbayern oder eben das Granitzentrum.

Das Granitzentrum mit seinem graphitschwarzen Ausstellungsraum stellt völlig andere Anforderungen an den ausstellenden Künstler, als die Sankt Anna-Kapelle. Sie können sich morgen Abend bei der Eröffnung in Hauzenberg überzeugen, dass Fiala beiden Orten gerecht wird. Er hat schon mehrmals, z.B. in der gotischen Bartholomäuskirche in Eger, bewiesen, dass er spannende Räume zu würdigen und mit seinen Werken in Dialog zu bringen versteht.

Dietmar Klinger schreibt in seiner Vorankündigung dieser heutigen Ausstellung: „Einfühlsam und überlegt reagiert Fiala auf die konkrete Umgebung, in die er mit seinen (...) Objekten eingreift. Seine Vorliebe für einfache, monumentale Formen in überlebensgroßem Maßstab bringt er mit Erfolg auch bei der Konzipierung moderner Denkmäler zur Geltung. (Er) (...) konzentriert (...) sich auf Arbeiten im Grenzbereich von Bildhauerei und Architektur. Häufig baut er Objekte mit einem Innenraum, wie betretbare Skulpturen oder architektonische Objekte für bereits vorhandene Architektur. (...)“

Fialas Skulpturen, die meist (...) direkt auf dem Boden stehen, wirken auf den Betrachter überraschend klar und kraftvoll – ja sogar erhaben.“

Zuletzt kommt Klinger auf die Sankt Anna-Kapelle zu sprechen: „Aufgrund vielfältiger religiöser und kulturhistorischer Bezüge im Werk evozieren seine Arbeiten (...) eine Atmosphäre der Kontemplation und Spiritualität. Ob und wie dies im spätgotisch geprägten Ausstellungsraum des Kunstvereins Passau, der Sankt Anna-Kapelle, seine Fortsetzung findet, darf mit Spannung erwartet werden.“

Die Ausstellungsräume des Kunstvereins sind nicht einfach zu bedienen. Viele Künstlerinnen und Künstler fragen den Kunstverein gerade wegen seines attraktiven Ausstellungslo-

kals an, aber nicht alle, denen wir einen Termin anbieten, kommen dann mit den Räumen zurecht. Es reicht eben nicht, die Wände und die Räume zu füllen mit Werken, die „auf Lager“ sind.

Die Sankt Anna-Kapelle mit ihren hohen, weit herunterreichenden Fenstern und den Deckengemälden, vor allem aber die Flügel des Kreuzgangs stellen hohen Anforderungen. Ich meine: Václav Fiala hat die Herausforderung angenommen und gemeistert. Die Werke stehen in einer innigen Korrespondenz mit den historischen Räumen, ihren Proportionen, Bewegungsachsen und optischen Tableaus. Ihre Wahrnehmung wird vom Ort bestimmt und der Ort wird durch die Werke neu definiert.

Václav Fiala ist gelernter Graphiker, er hat sich erst spät der bildenden Kunst zugewandt. Manche Werke, die der konkreten Kunst zuzurechnen sind, lassen diese fachliche Herkunft noch erkennen.

Was Fiala aber vor allem auszeichnet, das ist seine Beherrschung des Materials, sei es Naturstein, sei es Stahl oder Holz. Und er wagt sich an große Dimensionen, die aber nicht für sich selbstgenügsamer Gigantismus sind. Seine Werke stehen selbstbewusst in den historischen Räumen oder auf den öffentlichen Plätzen, aber sie dominieren nie, sondern pflegen einen Dialog von Raum und Form, Ort und Körper.

An ein solches Werk will ich zum Schluss meiner Laudatio erinnern: den „Kristall“ in kräftigem Rosa-Orange, den Fiala im Winter 2001 auf einer Anhöhe in der Nähe von Wegscheid im Rahmen des Landkreisprojekts „Gipfelkunst“ aus Holz gezimmert hat. Auch das war eine partnerschaftliche Arbeit, denn der „Kristall“ stand in Korrespondenz mit dem „Erkönig“, den Michael Lauss in der selben Farbe in Blickweite platziert hatte.

Ich würde mich sehr freuen, wenn Passau einmal wie Graz und Klattau in seinem öffentlichen Raum ein Werk von Václav Fiala hätte, als Dokument seiner Torfunktion nach Süd- und Westböhmen.

Es gibt Künstler, die schimpfen und jammern, dass das Land, die Stadt, die Kulturvereine nichts für sie tun. Václav Fiala – und da ist er ganz Repräsentant der aufbrechenden Generation in den Visegrád-Staaten nach 1989 – ist selbst aktiv, er schafft und pflegt Netzwerke, er bietet Gastfreundschaft und er ist ein zuverlässiger und leistungsbereiter Partner bei Projekten.

Ich wünsche ihm weiter wachsenden Erfolg auf seinem künstlerischen Weg. Wir werden mit ihm gewinnen an schönen, beeindruckenden und enervierenden Werken in Klattau, in Passau und sicher an vielen weiteren Orten in Europa.

Dr. Martin Ortmeier

8. Mai 2008, Sankt Anna-Kapelle, Kunstverein Passau

